



ЈАВНО КОМУНАЛНО ПРЕДУЗЕЋЕ

**„ВОДОВОД“ ШИД**

Светог Саве 40, 22240 Шид

Тел./Факс: 022/712-460  
Рекламације: 0800-200-101  
Тех.служба: 022/711-755  
Централа: 022/714-115



---

Тек. рн.: 160-9702-70 ПИБ: 100928019 МБ: 08154929

**ЈКП „ВОДОВОД“ ШИД**

**ГОДИШЊИ ИЗВЕШТАЈ О ПОСЛОВАЊУ**

**ЗА 2022. ГОДИНУ**



### Садржај:

1. Пословне активности и организациона структура.....	4
1.1. Општи подаци.....	4
1.2. Оснивање и делатност.....	4
1.3. Мисија и визија.....	5
1.4. Вредности предузећа.....	5
1.5. Руководство.....	6
1.6. Организациона структура.....	7
1.7. Пословне активности.....	8
1.7.1. Производња.....	8
1.7.2. Инвестиције.....	8
1.7.3. Продаја.....	8
2. Приказ развоја, финансијског положаја и резултата пословања.....	10
2.1. Финансијски положај и резултати пословања.....	10
2.1.1. Биланс успеха.....	10
• Пословни приходи.....	12
• Пословни расходи.....	13
• Финансијски приходи и расходи.....	14
• Остали приходи и расходи.....	14
2.1.2. Биланс стања.....	16
2.2. Показатељи финансијског положаја.....	21
2.2.1. Контрибуциони биланс успеха.....	21
• ЕБИТ.....	21
• ЕБИТДА.....	22
2.2.2. Показатељи ликвидности.....	22
• Рацио опште ликвидности.....	22
• Рацио редуковане ликвидности.....	23
• Нето обртна средства.....	23
2.2.3. Показатељи финансијске структуре (солвентности).....	24
• Показатељи задужености (солвентности).....	24
❖ Рацио задужености.....	24
❖ Рацио структуре капитала.....	24
❖ Однос дугорочних дугова према дугорочним изворима.....	25
• Показатељи покрића.....	25



Тек. рн.: 160-9702-70 ПИБ: 100928019 МБ: 08154929

❖ Рацио покрића расхода на име камате.....	25
2.2.4. Показатељи активности (обрта).....	26
• Рацио обрта потраживања од купаца.....	26
• Рацио обрта обавеза према добављачима.....	27
2.2.5. Показатељи рентабилности.....	28
• Показатељи стопе добитка (марже приноса).....	28
❖ Стопа бруто добитка.....	28
❖ Стопа пословног добитка.....	28
❖ Стопа нето добитка.....	29
• Показатељи стопе приноса.....	29
❖ Стопа нето приноса на укупну пословну имовину.....	29
❖ Стопа приноса на сопствени капитал.....	30
3. Информације о улагањима у животну средину.....	30
4. Значајни догађаји по завршетку пословне године.....	31
5. Планирани будући развој.....	31
6. Активности истраживања и развоја.....	32
7. Постојање огранака.....	32
8. Финансијски инструменти.....	32
8.1. Готовина и готовински еквиваленти.....	33
8.2. Потраживања од купаца.....	33
8.3. Обавезе по основу дугорочних и краткорочних кредита и лизинга.....	34
8.4. Обавезе према добављачима.....	34
9. Циљеви и политике везани за управљање финансијским ризицима.....	34
10. Изложеност ценовном ризику, кредитном ризику, ризику ликвидности и другим ризицима.....	35
10.1. Тржишни ризик.....	35
10.1.1. Ризик промене курса страних валута.....	35
10.1.2. Ризик промене каматних стопа.....	37
10.2. Ризик ликвидности.....	37
10.3. Кредитни ризик.....	39
10.4. Управљање ризиком капитала.....	39



**ЈАВНО КОМУНАЛНО ПРЕДУЗЕЋЕ**  
**„ВОДОВОД“ ШИД**  
**Светог Саве 40, 22240 Шид**

Тел./Факс: 022/712-460  
Рекламације: 0800-200-101  
Тех.служба: 022/711-755  
Централа: 022/714-115



Тек. рн.: 160-9702-70 ПИБ: 100928019 МБ: 08154929

## 1. ПОСЛОВНЕ АКТИВНОСТИ И ОРГАНИЗАЦИОНА СТРУКТУРА

### 1.1. ОПШТИ ПОДАЦИ

**Назив:** ЈКП „Водовод“ Шид

**Мартични број:** 08154929

**ПИБ:** 100928019

**Датум оснивања:** 01. 11. 1984.

**Адреса:** Шид, Светог Саве 40

**Телефон:** 022/714-115

**Мејл:** vodovodsid@gmail.com

**Главна делатност:** 3600 – Скупљање, пречишћавање и дистрибуција воде

**Ревизор финансијских извештаја:** Finexpertiza doo, Београд

### 1.2. ОСНИВАЊЕ И ДЕЛАТНОСТ

ЈКП „Водовод“ Шид основано је 1984. године, као јавно предузеће, од стране Скупштине општине Шид, ради задовољавања потреба у општем интересу.

Предузеће се бави скупљањем, пречишћавањем и дистрибуцијом воде, и то: скупљањем, хватањем, допремањем, пречишћавањем, и прерадом сирове воде, дистрибуцијом воде, контролом квалитета сирове и пијаће воде, као и експлоатационим одржавањем објеката и уређаја водоводног система, затим уклањањем отпадних и атмосферских вода канализацијом и одржавањем канализације.

Одлуком Скупштине општине Шид број 011-188/II-14 од 03. 10. 2014. Године ЈКП „Водовод“ Шид је додељено искључиво право обављања следећих делатности на територији општине Шид:

- Скупљање, пречишћавање и дистрибуција воде (3600)
- Уклањање отпадних вода (3700)

ЈКП „Водовод“ Шид је данас модерно предузеће које запошљава преко 80 радника и управља системом водоснабдевања свих насељених места на територији општине Шид. Предузеће континуирано обавља своју основну делатност, као и поверене послове, о чему квартално доставља оснивачу извештаје о реализацији годишњег програма пословања за текућу годину.

У оквиру своје надлежности ЈКП „Водовод“ Шид путем јавне водоводне мреже врши снабдевање грађана општине Шид пијаћом водом; путем јавне канализационе мреже врши одвођење отпадних вода; учествује у изградњи и реконструкцији јавне водоводне и канализационе мреже; врши прикључења нових корисника на јавну водоводну и канализациону мрежу и обавља друге поверене послове.

Систем водоснабдевања ЈКП „Водовод“ Шид данас чине следећи објекти и постројења: Извориште Батровци, Резервоар Шид, Црпна станица Шид, водоторањ у Шиду, Црпна



ЈАВНО КОМУНАЛНО ПРЕДУЗЕЋЕ  
**„ВОДОВОД“ ШИД**  
Светог Саве 40, 22240 Шид

Тел./Факс: 022/712-460  
Рекламације: 0800-200-101  
Тех.служба: 022/711-755  
Централа: 022/714-115



Тек. рн.: 160-9702-70 ПИБ: 100928019 МБ: 08154929

станица Кузмин, Црпна станица Шид-2, Црпна станица Шид-3, Црпна станица Вашица, Магистрални цевовод и дистрибутивна мрежа.

Насеља која се снабдевају водом из општинског водовода су: Вашица, Илинци, Шид, Беркасово, Гибарац, Бачинци, Кукујевци, Ердевик и Бингула.

Насеља која имају свој индивидуални водовод, а којим газдује ЈКП „Водовод“ Шид су: Батровци, Бикић До, Привина Глава, Сот, Моловин, Љуба, Адашевци, Моровић, Вишњићево и Јамена.

### 1.3. МИСИЈА И ВИЗИЈА

#### Мисија

Осигурати квалитетну услугу када је реч о дистрибуцији питке воде, као и осталим услугама из делатности предузећа, које се континуирано унапређују у складу са системом квалитета и потребама корисника и локалне заједнице. Задовољство корисника услуга гаранција је квалитетних услуга, нашег опстанка и пословног успеха.

Задовољство запослених који би својим деловањем требало да допринесу одличном квалитету услуга и процеса рада; окружење у којем су сви запослени квалификовани и способни да обаве поверене задатке; одржавање инфраструктуре и квалитетни услови рада, заштита на раду и безбедна радна средина у складу са сигурносним захтевима и законском регулативом.

#### Визија

На темељу техничко-технолошких и људских ресурса, принципа економске одрживости, очекивања оснивача и локалне заједнице, сталним унапређењем кроз иновативност и креативност, наша визија је да будемо лидер у пружању квалитетних услуга у снабдевању питком водом, уз истовремено очување и унапређење животне средине, а на задовољство друштвене заједнице и запосленика ЈКП „Водовод“ Шид.

### 1.4. ВРЕДНОСТИ ПРЕДУЗЕЋА

*Квалитет и усмереност на потрошаче:* препознајемо потребе наших потрошача и дајемо допринос у остваривању њихових циљева, нудећи им висококвалитетну услугу.

*Професионалност и одговорност:* у обављању послова и задатака запосленици поступају савесно и одговорно, исправно, праведно и непристрасно, у складу са највишим професионалним стандардима, прописима и роковима, изграђујући при томе односе међусобног поверења и сарадње.

*Еколошка освештеност:* темељ за будуће генерације градимо заједно са локалном заједницом, штитећи животну околину, бринући о квалитету живота у заједници у којој послујемо и о одрживом развоју.

*Тимски рад:* Пружање квалитетне услуге и стварање нових вредности за ширу заједницу резултат је тимског рада. Заједничким деловањем придоносимо развоју предузећа, уз



ЈАВНО КОМУНАЛНО ПРЕДУЗЕЋЕ  
**„ВОДОВОД“ ШИД**  
Светог Саве 40, 22240 Шид

Тел./Факс: 022/712-460  
Рекламације: 0800-200-101  
Тех.служба: 022/711-755  
Централа: 022/714-115



Тек. рн.: 160-9702-70 ПИБ: 100928019 МБ: 08154929

потпуно уважавање индивидуалности сваког запосленика, као и посебности окружења у којем послујемо.

*Лични развој:* Сваки наш запосленик поседује потенцијал и руководство предузећа омогућава му развој и усавршавање стручних знања и вештина. Посебно се цени и подстиче развој људских потенцијала, у циљу стварања додатне вредности за сваког појединца и предузеће у целини.

## 1.5. РУКОВОДСТВО

В.Д. Директор ЈКП „Водовод“ Шид је Александар Јовановић. Рођен 1981. године, завршио је основне и мастер студије Факултета за пословно индустријски менаџмент у Београду, студијски програм Индустријско економски менаџмент и стекао звање Мастер индустријског менаџмента.

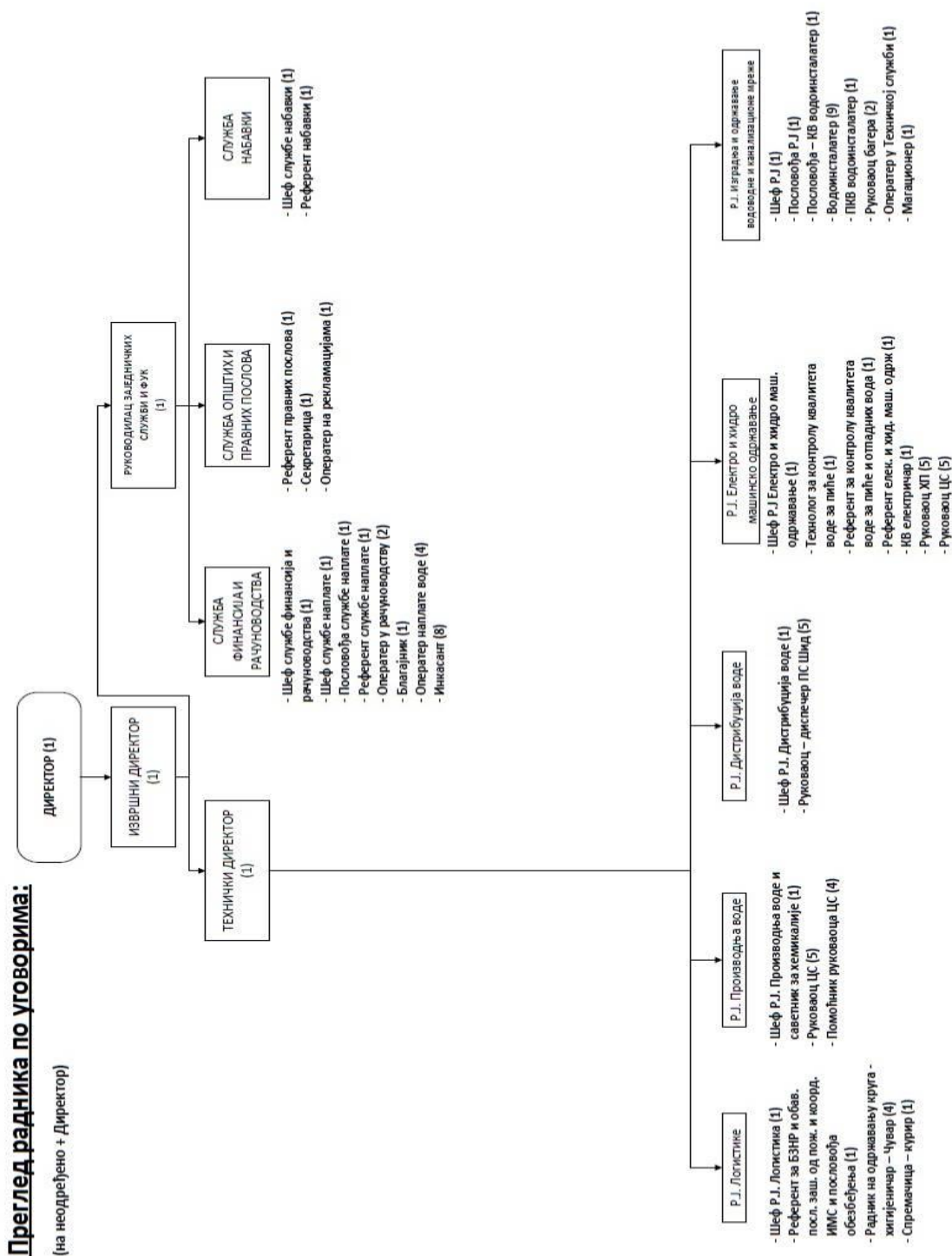
Надзорни одбор:

- **Председник:** Виолета Цолнер, именована 17. 10. 2020.
- **Члан:** Марко Бајић, именован 31. 08. 2022.
- **Члан:** Борис Секула, именован 17. 10. 2020.



Тек. рн.: 160-9702-70 ПИБ: 100928019 МБ: 08154929

## 1.6. ОРГАНИЗАЦИОНА СТРУКТУРА





## 1.7. ПОСЛОВНЕ АКТИВНОСТИ

### 1.7.1. Производња

У ЈКП „Водовод“ Шид вода се црпи са изворишта Батровци и директно бунарским пумпама потискује у цевовод и транспортује према резервоару на ПС Шид. Са ПС Шид вода се центрифугалним пумпама потискује према потрошачима. Основни и једини третман воде је хлорисње.

У 2022. години произведено је 1.944.986 m<sup>3</sup> воде.

### 1.7.2. Инвестиције

Вредност инвестиција у 2022. години је била 28.757 хиљада РСД. Структура инвестиција дата је у прегледу који следи:

<b>Врста инвестиције</b>	<b>Износ инвестиције у 000 РСД</b>
Нематеријална улагања	190
Непокретности	23.371
Опрема	5.196

### 1.7.3. Продаја

У укупним приходима, приходи од продаје производа и услуга заступљени су 85,90%.

У наредној табели приказана је структура прихода у 2022. и 2021. години. Сви пословни приходи од продаје производа и услуга у 2022. години остварени су на домаћем тржишту.





ЈАВНО КОМУНАЛНО ПРЕДУЗЕЋЕ  
**„ВОДОВОД“ ШИД**  
Светог Саве 40, 22240 Шид

Тел./Факс: 022/712-460  
Рекламације: 0800-200-101  
Тех.служба: 022/711-755  
Централа: 022/714-115



Тек. рн.: 160-9702-70 ПИБ: 100928019 МБ: 08154929

Приход	у 000 РСД 2022.	Учешће у укупним приходима 2022.	у 000 РСД 2021	Учешће у укупним приходима 2021.
Приходи од продаје производа и услуга на домаћем тржишту	229.231	85.90%	198.650	81.10%
Остали пословни приходи	26.064	9.76%	35.502	14.50%
Приходи од камата	3	0.01%	18	0.01%
Позитивне курсне разлике	84	0.04%	0	0.00%
Наплаћена отписана потраживања	5.048	1.89%	4.512	1.84%
Остали приходи	6.419	2.40%	6.272	2.55%
<b>Укупно</b>	<b>266.849</b>	<b>100%</b>	<b>244.954</b>	<b>100%</b>



ЈАВНО КОМУНАЛНО ПРЕДУЗЕЋЕ  
**„ВОДОВОД“ ШИД**  
Светог Саве 40, 22240 Шид

Тел./Факс: 022/712-460  
Рекламације: 0800-200-101  
Тех.служба: 022/711-755  
Централа: 022/714-115



Тек. рн.: 160-9702-70 ПИБ: 100928019 МБ: 08154929

## 2. ПРИКАЗ РАЗВОЈА ФИНАНСИЈСКОГ ПОЛОЖАЈА И РЕЗУЛТАТА ПОСЛОВАЊА

### 2.1. ФИНАНСИЈСКИ ПОЛОЖАЈ И РЕЗУЛТАТИ ПОСЛОВАЊА

#### 2.1.1. Биланс успеха

Попуњава правно лице - предузетник		
Матични број <b>08154929</b>	Шифра делатности <b>3600</b>	ПИБ <b>100928019</b>
Назив <b>ЈКП ВОДОВОД ШИД</b>		
Седиште <b>ШИД, СВЕТОГ САВЕ 40</b>		

### БИЛАНС УСПЕХА за период од 01.01. до 31.12. 2022. године

-у хиљадама динара-

Група рачуна, рачун	ПОЗИЦИЈА	АОП	Напомена број	Износ	
				Текућа година	Претходна година
1	2	3	4	5	6
	<b>А. ПОСЛОВНИ ПРИХОДИ (1002 + 1005 + 1008 + 1009 - 1010 + 1011 + 1012)</b>	1001		<b>255,295</b>	<b>234,152</b>
60	I. ПРИХОДИ ОД ПРОДАЈЕ РОБЕ (1003 + 1004)	1002		0	0
600, 602 и 604	1. Приходи од продаје робе на домаћем тржишту	1003			
601, 603 и 605	2. Приходи од продаје роба на иностраном тржишту	1004			
61	II. ПРИХОДИ ОД ПРОДАЈЕ ПРОИЗВОДА И УСЛУГА (1006 + 1007)	1005		229,231	198,650
610, 612 и 614	1. Приходи од продаје производа и услуга на домаћем тржишту	1006		229,231	198,650
611, 613 и 615	2. Приходи од продаје производа и услуга на иностраном тржишту	1007			
62	III. ПРИХОДИ ОД АКТИВИРАЊА УЧИНАКА И РОБЕ	1008			
630	IV. ПОВЕЋАЊЕ ВРЕДНОСТИ ЗАЛИХА НЕДОВРШЕНИХ И ГОТОВИХ ПРОИЗВОДА	1009			
631	V. СМАЊЕЊЕ ВРЕДНОСТИ ЗАЛИХА НЕДОВРШЕНИХ И ГОТОВИХ ПРОИЗВОДА	1010			
64 и 65	VI. ОСТАЛИ ПОСЛОВНИ ПРИХОДИ	1011		26,064	35,502
68, осим 683, 685 и 686	VII. ПРИХОДИ ОД УСКЛАЂИВАЊА ВРЕДНОСТИ ИМОВИНЕ (ОСИМ ФИНАНСИЈСКЕ)	1012			



**ЈАВНО КОМУНАЛНО ПРЕДУЗЕЋЕ**  
**„ВОДОВОД“ ШИД**  
**Светог Саве 40, 22240 Шид**

Тел./Факс: 022/712-460  
 Рекламације: 0800-200-101  
 Тех.служба: 022/711-755  
 Централа: 022/714-115



Тек. рн.: 160-9702-70 ПИБ: 100928019 МБ: 08154929

	<b>Б. ПОСЛОВНИ РАСХОДИ</b> <b>(1014 + 1015 + 1016 + 1020 + 1021 + 1022 + 1023 + 1024)</b>	1013		<b>253,044</b>	<b>231,297</b>
50	I. НАБАВНА ВРЕДНОСТ ПРОДАТЕ РОБЕ	1014			
51	II. ТРОШКОВИ МАТЕРИЈАЛА, ГОРИВА И ЕНЕРГИЈЕ	1015		50,207	40,008
52	III. ТРОШКОВИ ЗАРАДА, НАКНАДА ЗАРАДА И ОСТАЛИ ЛИЧНИ РАСХОДИ (1017 + 1018 + 1019)	1016		101,156	100,857
520	1. Трошкови зарада и накнада зарада	1017		80,780	75,098
521	2. Трошкови пореза и доприноса на зараде и накнаде зарада	1018		13,046	12,508
52 осим 520 и 521	3. Остали лични расходи и накнаде	1019		7,330	13,251
540	IV. ТРОШКОВИ АМОРТИЗАЦИЈЕ	1020		39,576	36,588
58, осим 583, 585 и 586	V. РАСХОДИ ОД УСКЛАЂИВАЊА ВРЕДНОСТИ ИМОВИНЕ (ОСИМ ФИНАНСИЈСКЕ)	1021			
53	VI. ТРОШКОВИ ПРОИЗВОДНИХ УСЛУГА	1022		37,797	29,674
54, осим 540	VII. ТРОШКОВИ РЕЗЕРВИСАЊА	1023			2,197
55	VIII. НЕМАТЕРИЈАЛНИ ТРОШКОВИ	1024		24,308	21,973
	<b>В. ПОСЛОВНИ ДОБИТАК (1001 - 1013) ≥ 0</b>	1025		<b>2,251</b>	<b>2,855</b>
	<b>Г. ПОСЛОВНИ ГУБИТАК (1013 - 1001) ≥ 0</b>	1026		<b>0</b>	<b>0</b>
	<b>Д. ФИНАНСИЈСКИ ПРИХОДИ</b> <b>(1028 + 1029 + 1030 + 1031)</b>	1027		<b>87</b>	<b>18</b>
660 и 661	I. ФИНАНСИЈСКИ ПРИХОДИ ИЗ ОДНОСА СА МАТИЧНИМ, ЗАВИСНИМ И ОСТАЛИМ ПОВЕЗАНИМ ЛИЦИМА	1028			
662	II. ПРИХОДИ ОД КАМАТА	1029		3	18
663 и 664	III. ПОЗИТИВНЕ КУРСНЕ РАЗЛИКЕ И ПОЗИТИВНИ ЕФЕКТИ ВАЛУТНЕ КЛАУЗУЛЕ	1030		84	
665 и 669	IV. ОСТАЛИ ФИНАНСИЈСКИ ПРИХОДИ	1031			
	<b>Ђ. ФИНАНСИЈСКИ РАСХОДИ (1033 + 1034 + 1035 + 1036)</b>	1032		<b>3,458</b>	<b>1,956</b>
560 и 561	I. ФИНАНСИЈСКИ РАСХОДИ ИЗ ОДНОСА СА МАТИЧНИМ, ЗАВИСНИМ И ОСТАЛИМ ПОВЕЗАНИМ ЛИЦИМА	1033			
562	II. РАСХОДИ КАМАТА	1034		3,447	1,953
563 и 564	III. НЕГАТИВНЕ КУРСНЕ РАЗЛИКЕ И НЕГАТИВНИ ЕФЕКТИ ВАЛУТНЕ КЛАУЗУЛЕ	1035		11	3
565 и 569	IV. ОСТАЛИ ФИНАНСИЈСКИ РАСХОДИ	1036			
	<b>Е. ДОБИТАК ИЗ ФИНАНСИРАЊА (1027 - 1032) ≥ 0</b>	1037		<b>0</b>	<b>0</b>
	<b>Ж. ГУБИТАК ИЗ ФИНАНСИРАЊА (1032 - 1027) ≥ 0</b>	1038		<b>3,371</b>	<b>1,938</b>
683, 685 и 686	<b>З. ПРИХОДИ ОД УСКЛАЂИВАЊА ВРЕДНОСТИ ФИНАНСИЈСКЕ ИМОВИНЕ КОЈА СЕ ИСКАЗУЈЕ ПО ФЕР ВРЕДНОСТИ КРОЗ БИЛАНС УСПЕХА</b>	1039		5,048	4,512
583, 585 и 586	<b>И. РАСХОДИ ОД УСКЛАЂИВАЊА ВРЕДНОСТИ ФИНАНСИЈСКЕ ИМОВИНЕ КОЈА СЕ ИСКАЗУЈЕ ПО ФЕР ВРЕДНОСТИ КРОЗ БИЛАНС УСПЕХА</b>	1040		4,473	5,704
67	<b>Ј. ОСТАЛИ ПРИХОДИ</b>	1041		6,419	6,272
57	<b>К. ОСТАЛИ РАСХОДИ</b>	1042		1,470	1,247
	<b>Л. УКУПНИ ПРИХОДИ (1001 + 1027 + 1039 + 1041)</b>	1043		<b>266,849</b>	<b>244,954</b>



**ЈАВНО КОМУНАЛНО ПРЕДУЗЕЋЕ**  
**„ВОДОВОД“ ШИД**  
**Светог Саве 40, 22240 Шид**

Тел./Факс: 022/712-460  
 Рекламације: 0800-200-101  
 Тех.служба: 022/711-755  
 Централа: 022/714-115



Тек. рн.: 160-9702-70 ПИБ: 100928019 МБ: 08154929

	<b>Л. УКУПНИ РАСХОДИ (1013 + 1032 + 1040 + 1042)</b>	1044		262,445	240,204
	<b>М. ДОБИТАК ИЗ РЕДОВНОГ ПОСЛОВАЊА ПРЕ ОПОРЕЗИВАЊА (1043 - 1044) ≥ 0</b>	1045		<b>4,404</b>	<b>4,750</b>
	<b>Н. ГУБИТАК ИЗ РЕДОВНОГ ПОСЛОВАЊА ПРЕ ОПОРЕЗИВАЊА (1044 - 1043) ≥ 0</b>	1046		<b>0</b>	<b>0</b>
69-59	<b>Њ. ПОЗИТИВАН НЕТО ЕФЕКАТ НА РЕЗУЛТАТ ПО ОСНОВУ ДОБИТКА ПОСЛОВАЊА КОЈЕ СЕ ОБУСТАВЉА, ПРОМЕНА РАЧУНОВОДСТВЕНИХ ПОЛИТИКА И ИСПРАВКИ ГРЕШАКА ИЗ РАНИЈИХ ПЕРИОДА</b>	1047		392	
59- 69	<b>О. НЕГАТИВАН НЕТО ЕФЕКАТ НА РЕЗУЛТАТ ПО ОСНОВУ ГУБИТКА ПОСЛОВАЊА КОЈЕ СЕ ОБУСТАВЉА, ПРОМЕНА РАЧУНОВОДСТВЕНИХ ПОЛИТИКА И ИСПРАВКИ ГРЕШАКА ИЗ РАНИЈИХ ПЕРИОДА</b>	1048			
	<b>П. ДОБИТАК ПРЕ ОПОРЕЗИВАЊА (1045 - 1046 + 1047 - 1048) ≥ 0</b>	1049		<b>4,796</b>	<b>4,750</b>
	<b>Р. ГУБИТАК ПРЕ ОПОРЕЗИВАЊА (1046 - 1045 + 1048 - 1047) ≥ 0</b>	1050		<b>0</b>	<b>0</b>
	<b>С. ПОРЕЗ НА ДОБИТАК</b>				
721	I. ПОРЕСКИ РАСХОД ПЕРИОДА	1051		3,019	3,401
722 дуг. салдо	II. ОДЛОЖЕНИ ПОРЕСКИ РАСХОДИ ПЕРИОДА	1052			
722 пот. салдо	III. ОДЛОЖЕНИ ПОРЕСКИ ПРИХОДИ ПЕРИОДА	1053		3,733	3,115
723	<b>Т. ИСПЛАЋЕНА ЛИЧНА ПРИМАЊА ПОСЛОДАВЦА</b>	1054			
	<b>Ћ. НЕТО ДОБИТАК (1049 - 1050 - 1051 - 1052 + 1053 - 1054) ≥ 0</b>	1055		<b>5,510</b>	<b>4,464</b>
	<b>У. НЕТО ГУБИТАК (1050 - 1049 + 1051 + 1052 - 1053 + 1054) ≥ 0</b>	1056		<b>0</b>	<b>0</b>
	I. НЕТО ДОБИТАК КОЈИ ПРИПАДА УЧЕШЋИМА БЕЗ ПРАВА КОНТРОЛЕ	1057			
	II. НЕТО ДОБИТАК КОЈИ ПРИПАДА МАТИЧНОМ ПРАВНОМ ЛИЦУ	1058			
	III. НЕТО ГУБИТАК КОЈИ ПРИПАДА УЧЕШЋИМА БЕЗ ПРАВА КОНТРОЛЕ	1059			
	IV. НЕТО ГУБИТАК КОЈИ ПРИПАДА МАТИЧНОМ ПРАВНОМ ЛИЦУ	1060			
	V. ЗАРАДА ПО АКЦИЈИ				
	1. Основна зарада по акцији	1061			
	2. Умањена (разводњена) зарада по акцији	1062			

• **Пословни приходи**

Пословни приходи су у 2022. години у односу на 2021. годину повећани за 9,03%. У структури пословних прихода се види да су приходи од продаје производа и услуга повећани за 15,4% што је резултат раста цена у 2022. години за 6,6%, као и повећања обима извршених услуга. Остали пословни приходи су смањени као последица умањеног



ЈАВНО КОМУНАЛНО ПРЕДУЗЕЋЕ  
**„ВОДОВОД“ ШИД**  
Светог Саве 40, 22240 Шид

Тел./Факс: 022/712-460  
Рекламације: 0800-200-101  
Тех.служба: 022/711-755  
Централа: 022/714-115



Тек. рн.: 160-9702-70 ПИБ: 100928019 МБ: 08154929

трансфера средстава по основу субвенција од стране Општине Шид за финансирање инвестиција.

Пословни приход	у 000 РСД 2022.	Учешће у укупним пословним приходима 2022.	у 000 РСД 2021	Учешће у укупним пословним приходима 2021.
Приходи од продаје производа и услуга на домаћем тржишту	229.231	89.79%	198.650	84.84%
Остали пословни приходи	26.064	10.21%	35.502	15.16%
<b>Укупно</b>	<b>255.295</b>	<b>100%</b>	<b>234.152</b>	<b>100%</b>

- **Пословни расходи**

У структури пословних расхода највећи удео имају трошкови зарада и трошкови материјала и енергије.

Пословни расход	у 000 РСД 2022.	Учешће у укупним пословним расходима 2022.	у 000 РСД 2021	Учешће у укупним пословним расходима 2021.
Трошкови материјала, горива и енергије	50.207	19.85%	40.008	17.30%
Трошкови зарада, накнада зарада и остали лични расходи	101.156	39.98%	100.857	43.61%
Трошкови амортизације	39.576	15.64%	36.588	15.82%
Трошкови производних услуга	37.797	14.93%	29.674	12.83%
Трошкови резервисања	0	0.00%	2.197	0.95%
Нематеријални трошкови	24.308	9.60%	21.973	9.49%
<b>Укупно</b>	<b>253.044</b>	<b>100%</b>	<b>231.297</b>	<b>100%</b>



- **Финансијски приходи и расходи**

Посматрајући у укупном износу, финансијски расходи су се значајно повећали, и то у делу расхода камата. То је последица подизања још једног дугорочног кредита, али и повећања камата према Водама Војводине.

Финансијски расходи	2022.	2021.
Расходи камата	3.447	1.953
Негативне курсне разлике	11	3
<b>Укупно</b>	<b>3.458</b>	<b>1.956</b>

Структура финансијских прихода следи у наставку:

Финансијаки приходи	2022.	2021.
Приходи од камата	3	18
Позитивне курсне разлике	84	-
<b>Укупно</b>	<b>87</b>	<b>18</b>

- **Остали приходи расходи**

Остали приходи представљају највећим делом приходе од одржавања мигрантских центара, приходе од укудања дела дугорочних резервисања за отпремнине, мањкове материјала.

Остали расходи односе се на мањкове материјала и губитке од рушења некретнине.

Структура осталих прихода и расхода приказана је у наставку:



ЈАВНО КОМУНАЛНО ПРЕДУЗЕЋЕ  
**„ВОДОВОД“ ШИД**  
Светог Саве 40, 22240 Шид

Тел./Факс: 022/712-460  
Рекламације: 0800-200-101  
Тех.служба: 022/711-755  
Централа: 022/714-115



Тек. рн.: 160-9702-70 ПИБ: 100928019 МБ: 08154929

	<b>2022.</b>	<b>2021.</b>
Остали приходи		
Добит од продаје основних средстава	-	2.410
Вишкови материјала	197	-
Вишак по усклађењу	90	-
Прих.од укидања резервис.за отпремнине-пензија	1.823	380
Приходи из ранијих година	4	-
Остали непоменути приходи	240	-
Приходи - мигранти	4.055	3.402
Казне радницима по дисциплинским мерама	10	80
<b>Укупно</b>	<b>6.419</b>	<b>6.272</b>

	<b>2022.</b>	<b>2021.</b>
Остали расходи		
Губитак од продаје ОС	-	390
Расходи од рушења некретнине	437	-
Мањкови	621	66
Расходи по основу директног отписа потраживања	91	353
Новчане казне, прекршаји	64	109
Остали расходи	260	-
Расходи - мигранти	-	329
<b>Укупно</b>	<b>1.473</b>	<b>1.247</b>



ЈАВНО КОМУНАЛНО ПРЕДУЗЕЋЕ  
**„ВОДОВОД“ ШИД**  
Светог Саве 40, 22240 Шид

Тел./Факс: 022/712-460  
Рекламације: 0800-200-101  
Тех.служба: 022/711-755  
Централа: 022/714-115



Тек. рн.: 160-9702-70 ПИБ: 100928019 МБ: 08154929

## 2.1.2. Биланс стања

Попуњава правно лице - предузетник		
Матични број <b>8154929</b>	Шифра делатности <b>3600</b>	ПИБ <b>100928019</b>
Назив <b>ЈКП ВОДОВОД ШИД</b>		
Седиште <b>ШИД, СВЕТОГ САВЕ 40</b>		

### БИЛАНС СТАЊА на дан 31.12. 2022 . године

-у хиљадама динара-

Група рачуна, рачун	ПОЗИЦИЈА	АОП	Напомена број	Износ		
				Текућа година	Претходна година	
					Крајње стање 20__	Почетно стање 01.01.20__
1	2	3	4	5	6	7
	<b>АКТИВА</b>					
00	<b>А. УПИСАНИ А НЕУПЛАЋЕНИ КАПИТАЛ</b>	0001				
	<b>Б. СТАЛНА ИМОВИНА (0003 + 0009 + 0017 + 0018 + 0028)</b>	0002		<b>704,603</b>	<b>703,960</b>	<b>0</b>
01	<b>I. НЕМАТЕРИЈАЛНА ИМОВИНА (0004 + 0005 + 0006 + 0007 + 0008)</b>	0003		16,206	16,712	0
010	1. Улагања у развој	0004		2,128	2,230	
011, 012 и 014	2. Концесије, патенти, лиценце, робне и услужне марке, софтвер и остала нематеријална имовина	0005		5,618	6,847	
013	3. Гудвил	0006				
015 и 016	4. Нематеријална имовина узета у лизинг и нематеријална имовина у припреми	0007		8,460	7,635	
017	5. Аванси за нематеријалну имовину	0008				
02	<b>II. НЕКРЕТНИНЕ, ПОСТРОЈЕЊА И ОПРЕМА (0010 + 0011 + 0012 + 0013 + 0014 + 0015 + 0016)</b>	0009		688,397	687,248	0
020, 021 и 022	1. Земљиште и грађевински објекти	0010		551,749	550,508	
023	2. Постројења и опрема	0011		111,118	122,636	
024	3. Инвестиционе некретнине	0012				
025 и 027	4. Некретнине, постројења и опрема узети у лизинг и некретнине, постројења и опрема у припреми	0013		25,530	14,104	
026 и 028	5. Остале некретнине, постројења и опрема и улагања на туђим некретнинама, постројењима и опреми	0014				
029 (део)	6. Аванси за некретнине, постројења и опрему у земљи	0015				





**ЈАВНО КОМУНАЛНО ПРЕДУЗЕЋЕ**  
**„ВОДОВОД“ ШИД**  
**Светог Саве 40, 22240 Шид**

Тел./Факс: 022/712-460  
 Рекламације: 0800-200-101  
 Тех.служба: 022/711-755  
 Централа: 022/714-115



Тек. рн.: 160-9702-70 ПИБ: 100928019 МБ: 08154929

029 (део)	7. Аванси за некретнине, постројења и опрему у иностранству	0016			
03	III. БИОЛОШКА СРЕДСТВА	0017			
04 и 05	IV. ДУГОРОЧНИ ФИНАНСИЈСКИ ПЛАСМАНИ И ДУГОРОЧНА ПОТРАЖИВАЊА (0019 + 0020 + 0021 + 0022 + 0023 + 0024 + 0025 + 0026 + 0027)	0018	0	0	0
040 (део), 041 (део) и 042 (део)	1. Учешћа у капиталу правних лица (осим учешћа у капиталу која се вреднују методом учешћа)	0019			
040 (део), 041 (део), 042 (део)	2. Учешћа у капиталу која се вреднују методом учешћа	0020			
043, 050 (део) и 051 (део)	3. Дугорочни пласмани матичном, зависним и осталим повезаним лицима и дугорочна потраживања од тих лица у земљи	0021			
044, 050 (део), 051 (део)	4. Дугорочни пласмани матичном, зависним и осталим повезаним лицима и дугорочна потраживања од тих лица у иностранству	0022			
045 (део) и 053 (део)	5. Дугорочни пласмани (дати кредити и зајмови) у земљи	0023			
045 (део) и 053 (део)	6. Дугорочни пласмани (дати кредити и зајмови) у иностранству	0024			
046	7. Дугорочна финансијска улагања (хартије од вредности које се вреднују по амортизованој вредности)	0025			
047	8. Откупљене сопствене акције и откупљени сопствени удели	0026			
048, 052, 054, 055 и 056	9. Остали дугорочни финансијски пласмани и остала дугорочна потраживања	0027			
28 (део), осим 288	V. ДУГОРОЧНА АКТИВНА ВРЕМЕНСКА РАЗГРАНИЧЕЊА	0028			
288	<b>В. ОДЛОЖЕНА ПОРЕСКА СРЕДСТВА</b>	0029			
	<b>Г. ОБРТНА ИМОВИНА (0031 + 0037 + 0038 + 0044 + 0048 + 0057+ 0058)</b>	0030	<b>48,547</b>	<b>45,102</b>	<b>0</b>
Класа 1, осим групе рачуна 14	I. ЗАЛИХЕ (0032 + 0033 + 0034 + 0035 + 0036)	0031	12,912	11,361	0
10	1. Материјал, резервни делови, алат и ситан инвентар	0032	12,563	11,226	
11 и 12	2. Недовршена производња и готови производи	0033			
13	3. Роба	0034			
150, 152 и 154	4. Плаћени аванси за залихе и услуге у земљи	0035	349	135	
151, 153 и 155	5. Плаћени аванси за залихе и услуге у иностранству	0036			
14	II. СТАЛНА ИМОВИНА КОЈА СЕ ДРЖИ ЗА ПРОДАЈУ И ПРЕСТАНАК ПОСЛОВАЊА	0037			
20	III. ПОТРАЖИВАЊА ПО ОСНОВУ ПРОДАЈЕ (0039 + 0040 + 0041 + 0042 + 0043)	0038	30,574	29,671	0



ЈАВНО КОМУНАЛНО ПРЕДУЗЕЋЕ  
**„ВОДОВОД“ ШИД**  
 Светог Саве 40, 22240 Шид

Тел./Факс: 022/712-460  
 Рекламације: 0800-200-101  
 Тех.служба: 022/711-755  
 Централа: 022/714-115



Тек. рн.: 160-9702-70 ПИБ: 100928019 МБ: 08154929

204	1. Потраживања од купаца у земљи	0039		30,574	29,671	
205	2. Потраживања од купаца у иностранству	0040				
200 и 202	3. Потраживања од матичног, зависних и осталих повезаних лица у земљи	0041				
201 и 203	4. Потраживања од матичног, зависних и осталих повезаних лица у иностранству	0042				
206	5. Остала потраживања по основу продаје	0043				
21, 22 и 27	IV. ОСТАЛА КРАТКОРОЧНА ПОТРАЖИВАЊА (0045 + 0046 + 0047)	0044		914	665	0
21, 22 осим 223 и 224, и 27	1. Остала потраживања	0045		914	665	
223	2. Потраживања за више плаћен порез на добитак	0046				
224	3. Потраживања по основу преплаћених осталих пореза и доприноса	0047				
23	V. КРАТКОРОЧНИ ФИНАНСИЈСКИ ПЛАСМАНИ (0049 + 0050 + 0051 + 0052 + 0053 + 0054 + 0055 + 0056)	0048		827	0	0
230	1. Краткорочни кредити и пласмани - матично и зависна правна лица	0049		827		
231	2. Краткорочни кредити и пласмани - остала повезана лица	0050				
232, 234 (део)	3. Краткорочни кредити, зајмови и пласмани у земљи	0051				
233, 234 (део)	4. Краткорочни кредити, зајмови и пласмани у иностранству	0052				
235	5. Хартије од вредности које се вреднују по амортизованом вредности	0053				
236 (део)	6. Финансијска средства која се вреднују по фер вредности кроз Биланс успеха	0054				
237	7. Откупљене сопствене акције и откупљени сопствени удели	0055				
236 (део), 238 и 239	8. Остали краткорочни финансијски пласмани	0056				
24	VI. ГОТОВИНА И ГОТОВИНСКИ ЕКВИВАЛЕНТИ	0057		1,887	2,862	
28 (део), осим 288	VII. КРАТКОРОЧНА АКТИВНА ВРЕМЕНСКА РАЗГРАНИЧЕЊА	0058		1,433	543	
	<b>Д. УКУПНА АКТИВА = ПОСЛОВНА ИМОВИНА (0001 + 0002 + 0029 + 0030)</b>	0059		<b>753,150</b>	<b>749,062</b>	<b>0</b>
88	<b>Ђ. ВАНБИЛАНСНА АКТИВА</b>	0060		38,162	38,162	
	<b>ПАСИВА</b>					
	<b>А. КАПИТАЛ (0402 + 0403 + 0404 + 0405 + 0406 - 0407 + 0408 + 0411 - 0412) ≥ 0</b>	0401		<b>586,128</b>	<b>581,262</b>	<b>0</b>
30, осим 306	I. ОСНОВНИ КАПИТАЛ	0402		136,359	<b>136,359</b>	
31	II. УПИСАНИ А НЕУПЛАЋЕНИ КАПИТАЛ	0403				
306	III. ЕМИСИОНА ПРЕМИЈА	0404				
32	IV. РЕЗЕРВЕ	0405				



**ЈАВНО КОМУНАЛНО ПРЕДУЗЕЋЕ**  
**„ВОДОВОД“ ШИД**  
**Светог Саве 40, 22240 Шид**

Тел./Факс: 022/712-460  
 Рекламације: 0800-200-101  
 Тех.служба: 022/711-755  
 Централа: 022/714-115



Тек. рн.: 160-9702-70 ПИБ: 100928019 МБ: 08154929

330 и потражни салдо рачуна 331,332, 333, 334, 335, 336 и 337	V. ПОЗИТИВНЕ РЕВАЛОРИЗАЦИОНЕ РЕЗЕРВЕ И НЕРЕАЛИЗОВАНИ ДОБИЦИ ПО ОСНОВУ ФИНАНСИЈСКИХ СРЕДСТАВА И ДРУГИХ КОМПОНЕНТИ ОСТАЛОГ СВЕОБУХВАТНОГ РЕЗУЛТАТА	0406		<b>362,558</b>	<b>363,439</b>	
дуговни салдо рачуна 331, 332, 333, 334, 335, 336 и 337	VI. НЕРЕАЛИЗОВАНИ ГУБИЦИ ПО ОСНОВУ ФИНАНСИЈСКИХ СРЕДСТАВА И ДРУГИХ КОМПОНЕНТИ ОСТАЛОГ СВЕОБУХВАТНОГ РЕЗУЛТАТА	0407				
34	VII. НЕРАСПОРЕЂЕНИ ДОБИТАК (0409 + 0410)	0408		<b>87,211</b>	<b>81,464</b>	<b>0</b>
340	1. Нераспоређени добитак ранијих година	0409		81,702	<b>77,000</b>	
341	2. Нераспоређени добитак текуће године	0410		5,509	<b>4,464</b>	
	VIII. УЧЕШЋЕ БЕЗ ПРАВА КОНТРОЛЕ	0411				
35	IX. ГУБИТАК (0413 + 0414)	0412		<b>0</b>	<b>0</b>	<b>0</b>
350	1. Губитак ранијих година	0413				
351	2. Губитак текуће године	0414				
	<b>Б. ДУГОРОЧНА РЕЗЕРВИСАЊА И ДУГОРОЧНЕ ОБАВЕЗЕ (0416 + 0420 + 0428)</b>	0415		<b>32,947</b>	<b>41,284</b>	<b>0</b>
40	I. ДУГОРОЧНА РЕЗЕРВИСАЊА (0417+0418+0419)	0416		7,290	9,544	0
404	1. Резервисања за накнаде и друге бенефиције запослених	0417		7,290	<b>9,544</b>	
400	2. Резервисања за трошкове у гарантном року	0418				
40, осим 400 и 404	3. Остала дугорочна резервисања	0419				
41	II. ДУГОРОЧНЕ ОБАВЕЗЕ (0421 + 0422 + 0423 + 0424 + 0425 + 0426 + 0427)	0420		25,657	31,740	0
410	1. Обавезе које се могу конвертовати у капитал	0421				
411 (део) и 412 (део)	2. Дугорочни кредити и остале дугорочне обавезе према матичном, зависним и осталим повезаним лицима у земљи	0422				
411 (део) и 412 (део)	3. Дугорочни кредити и остале дугорочне обавезе према матичном, зависним и осталим повезаним лицима у иностранству	0423				
414 и 416 (део)	4. Дугорочни кредити, зајмови и обавезе по основу лизинга у земљи	0424		<b>25,657</b>	<b>31,740</b>	
415 и 416 (део)	5. Дугорочни кредити, зајмови и обавезе по основу лизинга у иностранству	0425				
413	6. Обавезе по емитованим хартијама од вредности	0426				
419	7. Остале дугорочне обавезе	0427				
49 (део), осим 498 и 495 (део)	III. ДУГОРОЧНА ПАСИВНА ВРЕМЕНСКА РАЗГРАНИЧЕЊА	0428				
498	<b>В. ОДЛОЖЕНЕ ПОРЕСКЕ ОБАВЕЗЕ</b>	0429		34,727	<b>38,237</b>	
495 (део)	<b>Г. ДУГОРОЧНИ ОДЛОЖЕНИ ПРИХОДИ И ПРИМЉЕНЕ ДОНАЦИЈЕ</b>	0430		<b>12,000</b>	<b>12,000</b>	



**ЈАВНО КОМУНАЛНО ПРЕДУЗЕЋЕ**  
**„ВОДОВОД“ ШИД**  
**Светог Саве 40, 22240 Шид**

Тел./Факс: 022/712-460  
 Рекламације: 0800-200-101  
 Тех.служба: 022/711-755  
 Централа: 022/714-115



Тек. рн.: 160-9702-70 ПИБ: 100928019 МБ: 08154929

	<b>Д. КРАТКОРОЧНА РЕЗЕРВИСАЊА И КРАТКОРОЧНЕ ОБАВЕЗЕ (0432 + 0433 + 0441 + 0442 + 0449 + 0453 + 0454)</b>	0431		<b>87,348</b>	<b>76,279</b>	<b>0</b>
467	I. КРАТКОРОЧНА РЕЗЕРВИСАЊА	0432				
42, осим 427	II. КРАТКОРОЧНЕ ФИНАНСИЈСКЕ ОБАВЕЗЕ (0434 + 0435 + 0436 + 0437 + 0438 + 0439 + 0440)	0433		26,267	24,884	0
420 (део) и 421 (део)	1. Обавезе по основу кредита према матичном, зависним и осталим повезаним лицима у земљи	0434				
420 (део) и 421 (део)	2. Обавезе по основу кредита према матичном, зависним и осталим повезаним лицима у иностранству	0435				
422 (део), 424 (део), 425 (део), и 429 (део)	3. Обавезе по основу кредита и зајмова од лица која нису домаће банке	0436			3,645	
422 (део), 424 (део), 425 (део) и 429 (део)	4. Обавезе по основу кредита од домаћих банака	0437		26,267	21,239	
423, 424 (део), 425 (део) и 429 (део)	5. Кредити, зајмови и обавезе из иностранства	0438				
426	6. Обавезе по краткорочним хартијама од вредности	0439				
428	7. Обавезе по основу финансијских деривата	0440				
430	III. ПРИМЉЕНИ АВАНСИ, ДЕПОЗИТИ И КАУЦИЈЕ	0441		1,041	476	
43, осим 430	IV. ОБАВЕЗЕ ИЗ ПОСЛОВАЊА (0443 + 0444 + 0445 + 0046 + 0447 + 0448)	0442		31,639	24,174	0
431 и 433	1. Обавезе према добављачима - матична, зависна правна лица и остала повезана лица у земљи	0443				
432 и 434	2. Обавезе према добављачима - матична, зависна правна лица и остала повезана лица у иностранству	0444				
435	3. Обавезе према добављачима у земљи	0445		31,639	24,174	
436	4. Обавезе према добављачима у иностранству	0446				
439 (део)	5. Обавезе по меницама	0447				
439 (део)	6. Остале обавезе из пословања	0448				
44,45,46, осим 467, 47 и 48	V. ОСТАЛЕ КРАТКОРОЧНЕ ОБАВЕЗЕ (0450 + 0451 + 0452)	0449		28,173	26,670	0
44, 45 и 46 осим 467	1. Остале краткорочне обавезе	0450		2,386	3,406	
47,48 осим 481	2. Обавезе по основу пореза на додатну вредност и осталих јавних прихода	0451		25,787	23,092	
481	3. Обавезе по основу пореза на добитак	0452			172	
427	VI. ОБАВЕЗЕ ПО ОСНОВУ СРЕДСТАВА НАМЕЊЕНИХ ПРОДАЈИ И СРЕДСТАВА ПОСЛОВАЊА КОЈЕ ЈЕ ОБУСТАВЉЕНО	0453				
49 (део) осим 498	VII. КРАТКОРОЧНА ПАСИВНА ВРЕМЕНСКА РАЗГРАНИЧЕЊА	0454		228	75	



ЈАВНО КОМУНАЛНО ПРЕДУЗЕЋЕ  
**„ВОДОВОД“ ШИД**  
Светог Саве 40, 22240 Шид

Тел./Факс: 022/712-460  
Рекламације: 0800-200-101  
Тех.служба: 022/711-755  
Централа: 022/714-115



Тек. рн.: 160-9702-70 ПИБ: 100928019 МБ: 08154929

	<b>Ђ. ГУБИТАК ИЗНАД ВИСИНЕ КАПИТАЛА</b> (0415 + 0429 + 0430 + 0431 - 0059) ≥ 0 = 0407 + 0412 - 0402 - 0403 - 0404 - 0405 - 0406 - 0408 - 0411) ≥ 0	0455		0	0	0
	<b>Е. УКУПНА ПАСИВА</b> (0401 + 0415 + 0429 + 0430 + 0431 - 0455)	0456		753,150	749,062	0
89	<b>Ж. ВАНБИЛАНСНА ПАСИВА</b>	0457		38,162	38,162	

## 2.2. ПОКАЗАТЕЉИ ФИНАНСИЈСКОГ ПОЛОЖАЈА

### 2.2.1. Контрибуциони биланс успеха

- **ЕБИТ**

ЕБИТ (earnings before interest and taxes = зарада пре камате и пореза) одражава способност предузећа да зарађује од редовног пословања. То је мера профита предузећа и представља резултат пословања на обрачунској основи. Добија се када се нето добит увећа за трошкове камата и пореза.

ЕБИТ (earnings before interest and taxes) = нето добит + камате + порез

	2022.	2021.
нето добит	5,510	4,464
камате	3,447	1,953
порез	3,019	3,401
ЕБИТ	11,976	9,818



- **ЕБИТДА**

ЕБИТДА (earnings before interest, taxes, depreciation and amortization = зарада пре камате, пореза и амортизације) показује колика је моћ зарађивања фирме, колика је способност фирме да ствара оперативни кеш. Представља резултат пословања по основу новчаног тока. Добија се кад се нето добит увећа за трошкове камата, пореза и амортизације.

ЕБИТДА (earnings before interest, taxes, depreciation and amortization) = нето добит  
+ камате + порез + амортизација

	2022.	2021.
нето добит	5,510	4,464
камате	3,447	1,953
порез	3,019	3,401
амортизација	39,576	36,588
ЕБИТДА	51,552	46,406

## 2.2.2. Показатељи ликвидности

Показатељи ликвидности имају за циљ да укажу на способност предузећа да уредно сервисира своје новчане обавезе у пуном износу у роковима доспећа, а да при томе одржи потребан обим и структуру обртне имовине за обављање текућег пословања, и очува добар кредитни бонитет.

- **Рацио опште ликвидности**

**РОЛ (рацио опште ликвидности)** добија се сучељавањем укупне обртне имовине и краткорочних обавеза предузећа и показује са колико динара обртне имовине је покривен сваки динар краткорочних обавеза.

Представља индикатор заштићености интереса краткорочних поверилаца предузећа, са чијег аспекта је пожељно да степен покрића краткорочних обавеза буде што већи, јер су тиме њихова потраживања оптреређена сразмерно мањим ризикума од ненаплативости.

Стандард за овај показатељ је 2.

РОЛ (рацио опште ликвидности)=	$\frac{\text{укупна обртна имовина}}{\text{краткорочне обавезе}}$	
	2022.	2021.
обртна имовина	48,547	45,102
краткорочне обавезе	87,348	76,279
РОЛ	0.555788	0.591277



ЈАВНО КОМУНАЛНО ПРЕДУЗЕЋЕ  
**„ВОДОВОД“ ШИД**  
Светог Саве 40, 22240 Шид

Тел./Факс: 022/712-460  
Рекламације: 0800-200-101  
Тех.служба: 022/711-755  
Централа: 022/714-115



Тек. рн.: 160-9702-70 ПИБ: 100928019 МБ: 08154929

- **Рацио редуковане ликвидности**

**РРЛ (рацио редуковане ликвидности)** добија се стављањем у однос ликвидне обртне имовине (укупна обртна имовина умањена за залихе и АВР) и краткорочних обавеза предузећа. То је знатно ригорознији тест ликвидности. Добијени резултат показује са колико је динара ликвидних средстава покривен сваки динар краткорочних обавеза предузећа.

Пожељна вредност овог показатеља је 1:1 (Acid test).

$$\text{РРЛ (рацио редуковане ликвидности)} = \frac{\text{обртна имовина - залихе - АВР}}{\text{краткорочне обавезе}}$$

	2022.	2021.
обртна имовина	48,547	45,102
залихе	12,912	11,361
АВР	1,433	543
ликвидна обртна имовина	34,202	33,198
краткорочне обавезе	87,348	76,279
РРЛ	0.39156	0.435218

- **Нето обртна средства (фонд)**

**НОС (нето обртна средства – фонд)** се утврђују као разлика обртне имовине и краткорочних обавеза, и представљају део обртне имовине финансиран из дугорочних извора. Сматра се да је, под осталим једнаким условима (брзина конверзије залиха и потраживања у готовину), предузеће са вишим НОС ликвидније у односу на предузеће са мањим НОС.

$$\text{НОС (нето обртна средства - фонд)} = \text{обртна имовина} - \text{краткорочне обавезе}$$

	2022.	2021.
обртна имовина	48,547	45,102
краткорочне обавезе	87,348	76,279
НОС	-38,801	-31,177





### 2.2.3. Показатељи финансијске структуре (солвентности)

Укупна средства у активи се финансирају из обавеза или из сопственог капитала. Структура пасиве може бити компонована на различите начине, како би одговарала индивидуалним потребама компаније и њеној структури активе. Компоновање пасиве, тј. однос између сопствених и позајмљених извора финансирања указује на квалитет финансијске структуре, дугорочну сигурност поверилаца и могућност одрживог развоја предузећа.

- Показатељи задужености (солвентности)

- ❖ Рацио задужености

**Рацио задужености (debt ratio)** истиче две важне ствари – учешће позајмљеног капитала у укупним расположивим изворима предузећа и допринос позајмљеног капитала покрићу активе (пословне имовине).

	рацио задужености (debt ratio) = $\frac{\text{позајмљени извори}}{\text{укупни извори}}$	
	2022.	2021.
позајмљени извори	51,924	56,624
укупни извори	753,150	749,062
рацио задужености	0.068942	0.075593

- ❖ Рацио структуре капитала

**Рацио структуре капитала (debt-equity ratio)** рачуна се као однос дугорочних обавеза и резервисања према сопственом капиталу. Важно је посебно издвојити и посматрати ове дугорочне компоненте од укупних извора финансирања баш због њихове дугорочне везаности за предузеће, па самим тим и већег утицаја на финансијску структуру од осталих извора.

	рацио структуре капитала (debt-equity ratio) = $\frac{\text{дугорочни дугови}}{\text{сопствени извори}}$	
	2022.	2021.
дугорочни дугови	25,657	31,740
сопствени извори	586,128	581,262
рацио структуре капитала	0.043774	0.054605





### ❖ Однос дугорочних дугова према дугорочним изворима

**Однос дугорочних дугова према дугорочним изворима** као показатељ истиче дугорочну компоненту извора са циљем да утврди учешће дугорочних дугова у укупно расположивим дугорочним изворима (сопственим и позајмљеним), тј. укупној дугорочној капитализацији.

однос дугорочних дугова према дугорочним изворима =	<u>дугорочни дугови</u>	
	укупна капитализација (дугорочни позајмљени извори + акцијски капитал)	
	2022.	2021.
дугорочни дугови	25,657	31,740
укупна капитализација	611,785	613,002
однос дугорочних дугова према дугорочним изворима	0.041938	0.051778

### • Показатељи покрића

#### ❖ Рацио покрића расхода на име камате

**Рацио покрића расхода на име камате (times-interest-earned ratio TIE)** мери степен оптерећења пословног добитка издацима за камату.

рацио покрића расхода на име камате (times-interest-earned ratio TIE)	<u>пословни добитак</u>	
	расходи за камату	
	2022.	2021.
пословни добитак	2,251	2,855
расходи за камату	3,447	1,953
рацио покрића расхода на име камате	0.653032	1.461854



#### 2.2.4. Показатељи активности (обрта)

Кроз процес активности, предузеће тежи да расположива средства користи што ефективније, односно да са што мањим улагањим у средства оствари што већи обим активности (минимакс принцип). Мера те ефективности се добија из односа између оствареног обима активности (односно прихода или расхода као финансијског израза количине и асортимана произведених и реализованих производа) и улагања у пословна средства. Показатељи који резултирају из тог односа се означавају као показатељи активности или показатељи ефективности. Ова група показатеља пружа одговор на питање колико предузеће ефективно користи расположива средства и представљају основу за оцену да ли билансно исказана средства одговарају по висини оствареним (планираним) приходима. Утврђивање и контрола показатеља активности има велики значај са аспекта управљања финансијама предузећа, јер релације ефеката и улагања непосредно одређују степен ликвидности и рентабилности предузећа.

Показатељи активности (коэффициенти обрта) могу се дефинисати за сваку категорију пословне имовине предузећа, а најчешће коришћени су размотрени у наставку:

- **Рацио обрта потраживања од купаца**

Коефицијент обрта купаца (КОК) је општеприхваћен метод за тестирање конвертибилности потраживања у готовину. Показује колико се пута годишње наплаћују просечна потраживања од купаца, односно на колико остварених прихода од продаје остаје 1 динар везан у потраживањима од купаца. Раст КОК емплицира бољу ликвидност и боље текуће финансијско пословање.

$$\text{коефицијент обрта купаца (КОК)} = \frac{\text{нето приходи од продаје}}{\text{просечан салдо купаца}}$$

	2022.	2021.
нето приход од продаје	229,231	198,650
просечан салдо купаца	30,123	33,378
КОК	7.61	5.95



ЈАВНО КОМУНАЛНО ПРЕДУЗЕЋЕ  
**„ВОДОВОД“ ШИД**  
Светог Саве 40, 22240 Шид

Тел./Факс: 022/712-460  
Рекламације: 0800-200-101  
Тех.служба: 022/711-755  
Централа: 022/714-115



Тек. рн.: 160-9702-70 ПИБ: 100928019 МБ: 08154929

Просечан период наплате потраживања од купаца показује на колико се дана просечно наплаћују потраживања од купаца.

просечан период наплате потраживања од купаца =  $\frac{365 \text{ дана}}{\text{КОК}}$

	2022	2021
просечан период наплате	48	61

- **Рацио обрта обавеза према добављачима**

Коефицијент обрта добављача (КОД) одражава просечно време у коме краткорочне обавезе доспевају за плаћање. Показује колико се пута годишње измирују просечне обавезе према добављачима.

коефицијент обрта добављача =  $\frac{\text{годишњи износ набавки на кредит}}{\text{просечан салдо добављача}}$

	2022	2021
годишњи износ набавки на кредит	163,093	133,799
просечан салдо добављача	27,907	34,365
КОД	5.84	3.89

Просечно време плаћања обавеза према добављачима показује на колико се дана просечно измирују обавезе према добављачима.

просечан период плаћања обавеза према добављачима =  $\frac{365 \text{ дана}}{\text{КОД}}$

	2022	2021
просечан период плаћања	62.45	93.75



## 2.2.5. Показатељи рентабилности

Рентабилност (профитабилност) изражава ефективност коришћења (зарађивачку моћ) имовине (уложеног капитала).

Рентабилност се своди на захтев да се оствари максимална добит и принос са што мање ангажованих средстава у процесу пословања.

- **Показатељи стопе добитка (марже приноса)**

Показатељи стопе добитка показују који део сваког динара прихода од продаје представља добитак (профит).

### ❖ Стопа бруто добитка (Gross profit margin)

$$\text{стопа бруто добитка} = \frac{\text{бруто добитак}}{\text{нето приход од продаје}}$$

	2022	2021
бруто добитак	4,796	4,750
нето приход од продаје	229,231	198,650
стопа бруто добитка	0.0209	0.0239
	2.09%	2.39%

### ❖ Стопа пословног добитка (Operating profit margin)

$$\text{стопа пословног добитка} = \frac{\text{пословни добитак}}{\text{нето приход од продаје}}$$

	2022	2021
пословни добитак	2,251	2,855
нето приход од продаје	229,231	198,650
стопа пословног добитка	0.0098	0.0144
	0.98%	1.44%



Тек. рн.: 160-9702-70 ПИБ: 100928019 МБ: 08154929

❖ **Стопа нето добитка (Net profit margin)**

стопа нето добитка =	$\frac{\text{нето добитак}}{\text{нето приход од продаје}}$	
	2022	2021
нето добитак	5,510	4,464
нето приход од продаје	229,231	198,650
стопа нето добитка	0.0240	0.0225
	2.40%	2.25%

• **Показатељи стопе приноса**

Показатељи стопе приноса базирани су на односу ефеката активности и обима средстава уложених у њихово стицање. Показују колико се сваки динар ангажованих пословних средстава увећава кроз процес активности.

❖ **Стопа нето приноса на укупну пословну имовину (return os assets – ROA)**

Стопа приноса на укупну пословну имовину показује колико динара нето добитка предузеће оствари на сваки динар уложен у просечну укупну имовину.

$$\text{ROA} = \frac{\text{нето добитак}}{\text{просечна укупна пословна имовина}}$$

	2022	2021
нето добитак	5,510	4,464
просечна укупна пословна имовина	751,106	558,085
ROA	0.0073	0.0080
	0.73%	0.80%



Тек. рн.: 160-9702-70 ПИБ: 100928019 МБ: 08154929

### ❖ Стопа приноса на сопствени капитал (return on equity – ROE)

Стопа приноса на укупни капитал показује колико динара нето добитка предузеће оствари на сваки динар просечно уложеног сопственог капитала.

$$ROE = \frac{\text{нето добитак}}{\text{просечан сопствени капитал}}$$

	2022.	2021.
нето добитак	5,510	4,464
просечан сопствени капитал	583,695	405,426
ROE	0.0094	0.0110
	0.94%	1.10%

### 3. ИНФОРМАЦИЈЕ О УЛАГАЊИМА У ЖИВОТНУ СРЕДИНУ

ЈКП „Водовод“ Шид посвећен је заштити животне средине и одрживом развоју кроз свакодневно унапређивање система и поштовање законских обавеза.

ЈКП је опредељено да:

- Ствара производе и услуге на начин који ће имати најмањи утицај на животну средину, здравље и живот људи;
- Испуни у потпуности захтеве које пред ЈКП поставља национално законодавство Републике Србије и релевантна легислатива ЕУ;
- Ствара поверење, добру вољу и сарадњу са ликалном заједницом.

Наведена опредељења остварују се кроз добро руковођење, посвећеност и усавршавање.

Процена последица по животну средину врши се на основу:

- Потенцијала опасне материје (опасног отпада) да продире у животну средину (растворљивост у води, испарљивост, сорпциона и десорпциона дејства);
- Биолошких карактеристика (биоконцентрација, метаболизам, коефицијент раздвајања октанол-вода);
- Стабилности у природи (хемијске трансформације, биолошке трансформације, биодеградације);
- Токсичности (акутне и хроничне) за сисаре, птице, рибе и алге;
- Ефеката на биљке.



**ЈАВНО КОМУНАЛНО ПРЕДУЗЕЋЕ**  
**„ВОДОВОД“ ШИД**  
**Светог Саве 40, 22240 Шид**

Тел./Факс: 022/712-460  
Рекламације: 0800-200-101  
Тех.служба: 022/711-755  
Централа: 022/714-115



Тек. рн.: 160-9702-70 ПИБ: 100928019 МБ: 08154929

ЈКП „Водовод“ Шид има уведене ISO стандарде и то: ISO 9001:2015, ISO 14001:2015 и стандард ISO 45001:2018. ISO 14001:2015 дефинише захтеве за управљање заштитом животне средине.

У ЈКП значајан аспект животне средине који се прати је негативан утицај изливене отпадне воде у реципијент Шидина. Због тог негативног утицаја предузеће има израђен акциони план за достизање граничних вредности емисије загађујућих материја у води. Врши се контрола количине испуштених отпадних вода у реципијент, као и квартално испитивање квалитета отпадних вода.

#### **4. ЗНАЧАЈНИ ДОГАЂАЈИ ПО ЗАВРШЕТКУ ПОСЛОВНЕ ГОДИНЕ**

Нема значајних догађаја који су се десили по завшетку пословне 2022. године, а који нису евидентирани у финансијским извештајима.

#### **5. ПЛАНИРАНИ БУДУЋИ РАЗВОЈ**

Планирани будући развој ЈКП „Водовод“ Шид уско је везан са дугорочним и краткорочним плановима за инвестициона улагања са циљем да се побољша водоснабдевање уз минимизирање трошкова.

У току 2023. године планирају се следеће инвестиције:

- Санација хидроизолације резервоара за воду у Шиду, вредности 31.000.000,00 динара
- Санација цурења на водоводној мрежи на укрштању водоводне мреже са потоком Шидина која ће се изводити у две фазе:
  - Санација на укрштању у атару испод пруге Београд-Загреб, вредности 7.000.000,00 динара
  - Санација на укрштању у улици Светог Саве, вредности 3.000.000,00 динара
- Санација канализационе мреже у граду, вредности 6.000.000,00.



## 6. АКТИВНОСТИ ИСТРАЖИВАЊА И РАЗВОЈА

ЈКП „Водовод“ Шид је, заједно са општином Шид, приступио изради Идејног пројекта постројења за кондиционирање воде до квалитета пијаће воде у насељу Вишњићево и исходовао Решење о одобрењу за извођење радова.

ЈКП „Водовод“ Шид је, заједно са општином Шид, спремио потребну документацију за надлежно Министарство за конкурисање за одобрење средстава за израду пројектно-техничке документације и изградње објеката за:

- ✚ Објекти за снабдевање водом индустријске зоне у Адашевцима
- ✚ Магистрални цевовод Батровци – Шид и иа изградњу постројења за припрему воде за пиће на локалитету техничке службе у Шиду
- ✚ Реконструкцију водоводне мреже од азбестцементних цеви у насељима Шид, Гибарац, Бачинци, Кукујевци, Ердевик и Бингула, и за изградњу нове црпне станице Кукујевци са потисним цевоводом од насеља Кукујевци до насеља Ердевик
- ✚ Фекалну канализацију у насељима Беркасово, Гибарац, Бачинци, Адашевци, Вашица и Илинци и постројења за пречишћавање отпадних вода (ППОВ) у к.о. Адашевци на кат.парцели број: 1839

## 7. ПОСТОЈАЊЕ ОГРНАКА

ЈКП „Водовод“ Шид нема регистроване огранке.

## 8. ФИНАНСИЈСКИ ИНСТРУМЕНТИ

Основни финансијски инструменти су готовина и готовински еквиваленти, потраживања, обавезе по основу дугорочних и краткорочних кредита и лизинга, обавезе према добављачима и остале обавезе чија је основна намена финансирање текућег пословања ЈКП.

За финансирање пословања ЈКП користи сопствена средства, позајмљена средства и средства субвенција од Оснивача.





ЈАВНО КОМУНАЛНО ПРЕДУЗЕЋЕ  
**„ВОДОВОД“ ШИД**  
Светог Саве 40, 22240 Шид

Тел./Факс: 022/712-460  
Рекламације: 0800-200-101  
Тех.служба: 022/711-755  
Централа: 022/714-115



Тек. рн.: 160-9702-70 ПИБ: 100928019 МБ: 08154929

### 8.1. Готовина и готовински еквиваленти

Готовина и готовински еквиваленти	2022.	2021.
Текући (пословни) рачуни	1.798	2.786
Благајна	89	76
<b>Укупно</b>	<b>1.887</b>	<b>2.862</b>

У извештају о токовима готовине под готовином и готовинским еквивалентима се подразумевају средства на текућим и девизним рачунима код банака, и готовина у благајни.

### 8.2. Потраживања од купаца

Потраживања од купаца	2022.	2021.
Купци у земљи	30.574	29.671
<b>Укупно</b>	<b>30.574</b>	<b>29.671</b>



### 8.3. Обавезе по основу дугорочних и краткорочних кредита и лизинга

Обавезе по основу дугорочних и краткорочних кредита и лизинга	2022.	2021.
Дугорочни кредити	41.083	42.368
Краткорочни кредити	-	-
Лизинг уговори	10.841	14.265
<b>Укупно</b>	<b>51.924</b>	<b>56.633</b>

### 8.4. Обавезе према добављачима

Обавезе према добављачима	2022.	2021.
Добављачи у земљи	31.639	24.174
<b>Укупно</b>	<b>31.639</b>	<b>24.174</b>

## 9. ЦИЉЕВИ И ПОЛИТИКЕ ВЕЗАНИ ЗА УПРАВЉАЊЕ ФИНАНСИЈСКИМ РИЗИЦИМА

Друштво је у свом редовном пословању у различитом обиму изложено одређеним финансијским ризицима, и то:

- Тржишним ризицима
- Ризику ликвидности
- Кредитном ризику

Управљање ризицима у ЈКП је усмерено на минимизирање потенцијалних негативних утицаја на финансијско стање и пословање ЈКП у ситуацији непредвидивости финансијских тржишта.

Финансијски ризици се сагледавају на временској основи и превасходно се избегавају смањењем изложености предузећа овим ризицима. ЈКП не користи никеке финансијске инструменте како би избегло утицај ризика на пословање.



## 10. ИЗЛОЖЕНОСТ ФИНАНСИЈСКИМ РИЗИЦИМА

### 10.1. ТРЖИШНИ РИЗИК

#### 10.1.1. Ризик од промене курса страних валута

Друштво је изложено ризику од промене курса страних валута приликом пословања у земљи и иностранству, а који проистиче из пословања са различитим валутама, првенствено ЕУР. Девизни ризик настаје у случајевима неусклађености финансијских средстава и обавеза изражених у страниј валути и/или са валутном клаузулом. У мери у којој је то могуће, ЈКП минимизира девизни ризик кроз минимизирање отворене девизне позиције.

У наредној табели је приказана изложеност ЈКП девизном ризику на дан 31. 12. 2022. године:

У хиљадама РСД	ЕУР	РСД	Укупно
Потраживања по основу продаје	-	30,574	30,574
Друга потраживања	-	914	914
Готовински еквиваленти и готовина	-	1,887	1,887
<b>Укупно</b>	-	<b>33,375</b>	<b>33,375</b>
Дугорочне обавезе	25,657	-	25,657
Краткорочне финансијске обавезе	26,267	-	26,267
Обавезе из пословања	-	31,639	31,639
Друге обавезе	-	2,386	2,386
<b>Укупно</b>	<b>51,924</b>	<b>34,025</b>	<b>85,949</b>
<b>Нето девизна позиција на дан 31. 12. 2022.</b>	<b>(51,924)</b>	<b>(650)</b>	<b>(52,574)</b>



ЈАВНО КОМУНАЛНО ПРЕДУЗЕЋЕ  
**„ВОДОВОД“ ШИД**  
Светог Саве 40, 22240 Шид

Тел./Факс: 022/712-460  
Рекламације: 0800-200-101  
Тех.служба: 022/711-755  
Централа: 022/714-115



Тек. рн.: 160-9702-70 ПИБ: 100928019 МБ: 08154929

У наредној табели је приказана изложеност ЈКП девизном ризику на дан 31. 12. 2021. године:

У хиљадама РСД	ЕУР	РСД	Укупно
Потраживања по основу продаје	-	29,671	29,671
Друга потраживања	-	411	411
Готовински еквиваленти и готовина	-	2,862	2,862
<b>Укупно</b>	<b>-</b>	<b>32,945</b>	<b>32,945</b>
Дугорочне обавезе	31,740	-	31,740
Краткорочне финансијске обавезе	24,884	-	24,884
Обавезе из пословања	-	24,174	24,174
Друге обавезе	-	3,297	2,297
<b>Укупно</b>	<b>56,625</b>	<b>27,471</b>	<b>84,096</b>
<b>Не то девизна позиција на дан 31. 12. 2021.</b>	<b>(56,625)</b>	<b>5,473</b>	<b>(51,151)</b>

ЈКП је осетљиво на промене девизног курса евра (ЕУР). Следећа табела представља детаље анализе осетљивости ЈКП на пораст и смањење од 10% курса динара у односу на дате стране валуте. Стопа осетљивости се користи при интерном приказивању девизног ризика и представља процену процену руководства разумно очекиваних промена у курсевима страних валута. Анализа осетљивости укључује само ненамирена потраживања и обавезе исказане у страниој валути и усклађује њихово превођење на крају периода за промену од 10% у курсевима страних валута. Позитиван број из табеле указује на повећање резултата текућег периода у случајевима слабљења динара у односу на валуту о којој се ради. У случају јачања динара од 10% у односу на страну валуту, утицај на резултат текућег периода био би супротан оном исказаном у претходном случају. Главни разулг за наведено лежи у чињеници да ЈКП има претежно кратку позицију у валути, те су стога обавезе у страниој валути далеко веће од потраживања у истој.

у РСД 000

	Изложеност девизном ризику на дан 31.12.2022.		Осетљивостна повећање / смањење девизног курса од 10%	
	Средства	Обавезе	10%	(10%)
ЕУР	-	51,924	(5,192)	5,192
	-	<b>51,924</b>	<b>(5,192)</b>	<b>5,192</b>



ЈАВНО КОМУНАЛНО ПРЕДУЗЕЋЕ  
**„ВОДОВОД“ ШИД**  
Светог Саве 40, 22240 Шид

Тел./Факс: 022/712-460  
Рекламације: 0800-200-101  
Тех.служба: 022/711-755  
Централа: 022/714-115



Тек. рн.: 160-9702-70 ПИБ: 100928019 МБ: 08154929

	Изложеност девизном ризику на дан 31.12.2021.		Осетљивост на повећање / смањење девизног курса од 10%	
	Средства	Обавезе	10%	у РСД 000 (10%)
ЕУР	-	56,625	(5,662)	5,662
	-	<b>56,625</b>	<b>(5,662)</b>	<b>5,662</b>

### 10.1.2. Ризик промене каматних стопа

ЈКП није изложено ризицима који кроз ефекте промене висине тржишних каматних стопа делују на његов финансијски положај и токове готовине.

С обзиром да ЈКП нема значајну каматносна имовину, приход ЈКП и токови готовине у великој мери су независни од промена тржишних каматних стопа.

### 10.2. Ризик ликвидности

Ризик ликвидности је ризик да ЈКП неће бити у могућности да финансира средства одговарајућим изворима финансирања са становишта рокова и стопа и ризик немогућности да се средство реализује по разумној цени у одговарајућем временском оквиру.

Друштво управља ликвидношћу са циљем да осигура да извори финансирања буду расположиви за измирење обавеза у тренутку њиховог доспећа. ЈКП непрекидно процењује ризик ликвидности идентификовањем и праћењем промена у изворима финансирања потребним за испуњење пословних циљева ЈКП, а у складу са пословном стратегијом ЈКП.

Друштво има приступ разноликим изворима финансирања. Средства се прикупљају путем:



ЈАВНО КОМУНАЛНО ПРЕДУЗЕЋЕ  
**„ВОДОВОД“ ШИД**  
Светог Саве 40, 22240 Шид

Тел./Факс: 022/712-460  
Рекламације: 0800-200-101  
Тех.служба: 022/711-755  
Централа: 022/714-115



Тек. рн.: 160-9702-70 ПИБ: 100928019 МБ: 08154929

• *Краткорочних и дугорочних кредита*

Следећа табела представља рачност доспећа средстава и обавеза, према преосталом року доспећа, да дан 31. 12. 2022. године:

У хиљадама РСД	До 3 месеца	Од 3 месеца до 1 године	Од 1 до 5 година	Укупно
Потраживања по основу продаје	-	30,574	-	30,574
Друга потраживања	-	914	-	914
Готовински еквиваленти и готовина	1,887	-	-	1,887
Укупно	1,887	31,488	-	33,375
Дугорочне обавезе	-	-	25,657	25,657
Краткорочне финансијске обавезе	-	26,267	-	26,267
Обавезе из пословања	-	31,639	-	31,639
Друге обавезе	-	2,386	-	2,386
Укупно	-	60,292	25,657	85,949
<b>Рочна неусклађеност на дан 31. 12. 2022.</b>	<b>- 1,887</b>	<b>28,804</b>	<b>25,657</b>	<b>52,574</b>

Следећа табела представља рачност доспећа средстава и обавеза, према преосталом року доспећа, на дан 31. 12. 2021. године:

У хиљадама РСД	До 3 месеца	Од 3 месеца до 1 године	Од 1 до 5 година	Укупно
Потраживања по основу продаје	-	29,671	-	29,671
Друга потраживања	-	411	-	411
Готовински еквиваленти и готовина	2,862	-	-	2,862
Укупно	2,862	30,083	-	32,945
Дугорочне обавезе	-	-	31,740	31,740
Краткорочне финансијске обавезе	-	24,884	-	24,884
Обавезе из пословања	-	24,174	-	24,174
Друге обавезе	-	3,297	-	3,297
Укупно	-	52,356	31,740	84,096
<b>Рочна неусклађеност на дан 31. 12. 2021.</b>	<b>- 2,862</b>	<b>22,273</b>	<b>31,740</b>	<b>51,151</b>



### 10.3. Кредитни ризик

Кредитни ризик је ризик настанка финансијских губитака ЈКП као резултата кашњења клијената или друге уговорне стране у измиривању уговорних обавеза. Кредитни ризик се првенствено везује у изложеност ЈКП по основу готовине и готовинских еквивалената, депозита у банкама и финансијском институцијама, инвестирања у хартије од вредности, потраживања од правних и физичких лица и преузетих обавеза.

На дан 31. 12. 2022. Године ЈКП располаже готовином и готовинским еквивалентима у укупном износу од РСД 1.887 хиљада (31. 12. 2021. године: РСД 2.862 хиљада), што по процени руководства представља максимални кредитни ризик по основу ових финансијских средстава.

### 10.4. Управљање ризиком капитала

ЈКП се определило за финансијски концепт капитала и његово очување према коме је капитал дефинисан на основу номиналних новчаних јединица.

Ци управљања капиталом је да ЈКП задржи способност да настави са својим пословањем у неограниченом периоду у предвидљивој будућности, како би очувало оптималну структуру капитала са циљем да смањи трошкове капитала.

ЈКП прати капитал на основу коефицијента задужености, који се израчунава као однос нето дуговања ЈКП и његовог укупног капитала.

На дан 31. 12. 2022. и 2021. године, коефицијент задужености ЈКП је био како следи:

	2022.	2021.
Укупне обавезе (без капитала)	167,022	121,193
Минус: Готовински еквиваленти и готовина	1,887	2,862
Нето дуговање	168,909	118,332
<b>Укупан капитал</b>	<b>586,128</b>	<b>228,255</b>
<b>Коефицијент задужености</b>	<b>0.29</b>	<b>0.52</b>



ЈАВНО КОМУНАЛНО ПРЕДУЗЕЋЕ  
**„ВОДОВОД“ ШИД**  
Светог Саве 40, 22240 Шид

Тел./Факс: 022/712-460  
Рекламације: 0800-200-101  
Тех.служба: 022/711-755  
Централа: 022/714-115



---

Тек. рн.: 160-9702-70 ПИБ: 100928019 МБ: 08154929

У Шиду, 25. 06. 2023.

ЈКП „Водовод“ Шид

---

В.Д.Директор Александар Јовановић